

myPhone



DUAL SIM
technology

8870

TEO

Návod k telefonu myPhone 8870

Děkujeme Vám za nákup mobilního telefonu myPhone. Abyste zakoupený telefon využili co nejlépe, doporučujeme Vám přečtení tohoto návodu k obsluze.

Tento telefon podporuje mobilní síť GSM. Telefon obsluhuje dvě karty SIM současně, což Vám dává možnost využít dvě SIM karty bez nutnosti nošení dvou mobilních telefonů a zároveň využijete moderní technologii a techniku.

Mimo základních funkcí telefon obsahuje i rozšířené možnosti, které Vám usnadní práci s telefonem. Mimo jiné jsou to: fotoaparát, 64-tónové vyzvánění, hodiny, budík, stopky, kalendář, kalkulačka, hry, Bluetooth, FM rádio, přehrávač MP3 a MP4, a slot pro paměťovou kartu. Za pomoci USB rozhraní, můžete telefon připojit k počítači jako web kameru nebo jako úložiště dat.

OBSAH

Specifikace	7
Informace o telefonu	8
Vložení SIM/paměťové karty	8
Nabíjení telefonu	10
Zapnutí/Vypnutí telefonu	10
Zablokování/Odblokování klávesnice	11
Popis displeje.....	11
Rychlé volby v základním režimu	12
Funkce hovorů	13
Odchozí hovory	13
Příchozí hovory	13
Volby během hovoru	13
Použití a péče	14
MENU	14
Správce souborů	14
Fotoaparát	15
Fotoaparát	15
Prohlížeč obrázků	16
Video rekordér	16
Foto editor	17
Přehrávání obrázků	17
Multimédia	17
Video přehrávač	17
Audio přehrávač	18
Záznam zvuku	19
FM Rádio	19

FM nahrávání.....	20
Telefonní seznam.....	20
Nastavení telefonního seznamu.....	20
Přidání kontaktu.....	20
Hledání kontaktu.....	21
Smazání kontaktu.....	21
Kopírování kontaktu.....	21
Úprava kontaktů	21
Skupiny volajících	22
Další funkce kontaktů	22
ZPRÁVY	22
SMS zprávy.....	22
Napsat SMS zprávu	22
Doručená SMS zpráva.....	23
Odeslaná SMS zpráva	23
Šablony SMS	23
Nastavení SMS zpráv	23
MMS zprávy	23
Napsat MMS zprávu.....	24
Doručená MMS zpráva	24
Odeslaná MMS zpráva.....	24
Koncepty MMS	25
Šablony MMS.....	25
Nastavení MMS zpráv.....	25
Nastavení profilu MMS zpráv.....	25
Výpis hovorů.....	26
Historie volání	26
Uživatelské profily.....	27
Nastavení	27
Nastavení Dual SIM	27
Kalibrace LCD	28
Nastavení displeje	28
Nastavení telefonu	28
Nastavení senzoru.....	28
Čas a datum	28
Plánované zapnutí/vypnutí.....	28
Jazyk	28
Pozdrav.....	29
Automatická aktualizace data a času	29
Ruční písmo	29
Automatická připomínka	29

Ukončení nabíjení.....	29
Vibrace při dotyku LCD.....	29
Nastavení hovoru	29
Pokročilé nastavení.....	30
Nastavení sítě	30
Nastavení zabezpečení	30
Obnovit výchozí nastavení	31
Extra.....	31
Kalendář.....	31
Úkoly.....	31
Budík.....	31
Světový čas.....	32
Kalkulačka.....	32
Převodník měn.....	32
Stopky.....	32
Služby.....	33
WAP.....	33
Bluetooth.....	35
Zábava a hry.....	36
Styl menu.....	36
Pohybové hry.....	36
Hry.....	36
Čtečka e-knih.....	36
Skladatel melodií.....	37
Aplikace.....	37
Java.....	37
Nastavení Java.....	37
USB připojení	38
Obecné zásady použití mobilního telefonu	38
Baterie.....	38
Použití telefonu.....	39
Informace o bezpečnosti.....	39
Bezpečnost během jízdy.....	39
Bezpečnost okolí.....	39
Technologie.....	39
Informace o SAR	40
Prohlášení o schodě.....	40
Ochrana životního prostředí.....	40
Poznámky	41
Kontakty.....	43
Záruční list.....	45

myPhone 8870



myPhone 8870

Rozměry a hmotnost:	96 g, 103x52x14 mm
Displej:	WQVGA TFT 3", dotykový
Barvy displeje:	262 tis. barev
Paměťová karta:	ANO (microSDHC)
Počet kontaktů:	1000 záznamů
Paměť SMS:	200 v telefonu + paměťová karta
Paměť:	87MB v telefonu + paměťová karta
Baterie:	(1000 mAh)
Čas režimu hovoru:	až 4 hodiny
Čas pohotovostního režimu:	až 8 dní
SAR:	0,149W/kg
JAVA:	ANO (J2ME)
Zprávy:	SMS, MMS
Multimédia:	WAP, Bluetooth 2.0, USB 2.0, rádio, diktafon, hry
Formáty zvuku:	midi, mp3, wav, amr
Fotoaparát:	2 Mpx
Rozlišení foto.:	2056x1600 pixelů
Formáty obrázků:	bmp, gif, jpg
Rozlišení video:	176x144 pixelů
Formáty video:	3gp, mpeg4, avi
Dodatečné funkce:	budík, kalendář, kalkulačka, diář, valutová kalkulačka, stopky, vibrační zvonění, hodiny, souprava pro hlasité telefonování, možnost připojení a nabíjení přes USB, webkamera.

HLAVNÍ FUNKCE:

Podpora dvou SIM karet najednou, příjem a volání z obou SIM, příjem SMS/MMS na obě SIM, možnost odesílání SMS/MMS z libovolné SIM. Podpora JAVA.

BEZPEČNOST

Přečtete si pozorně stručné pokyny uvedené v této části návodu. Jejich nerespektování může být nebezpečné nebo v rozporu se zákonem.

NERISKUJTE

Zařízení nezapínejte na místech, kde je používání mobilních telefonů zakázané nebo tam, kde by to mohlo vyvolat poruchy a jiné ohrožení.

NEJDŮLEŽITĚJŠÍ JE BEZPEČNOST SILNIČNÍHO PROVOZU

Dodržujte všechny místní závazné předpisy. Při řízení automobilu nerozptylujte svoji pozornost jinou činností. Během jízdy mějte především na mysli bezpečnost silničního provozu.

PORUCHY

Všechna mobilní zařízení mohou být citlivá na poruchy, které mohou mít následně vliv na kvalitu spojení.

OBLASTI, KDE RÁDIOVÉ VYSÍLAČE PODLÉHAJÍ OMEZENÍ

Respektujte všechny omezení. Vypněte zařízení v letadle, blízkosti lékařských přístrojů, ve skladě paliv, chemikálií a na území, kde se vykonávají těžební práce.

PROFESIONÁLNÍ SERVIS

Tento výrobek mohou instalovat a opravovat výhradně kvalifikovaní pracovníci firmy myPhone nebo jeho autorizovaných servisů.

BATERIE A PŘÍSLUŠENSTVÍ

Používejte výhradně schválené typy baterií a příslušenství. K zařízení nepřipojujte nekompatibilní výrobky.

ODOLNOST VŮČI VODĚ

Toto zařízení není vodě odolné. Chraňte ho před vlhkostí.

Informace o telefonu



Vložení SIM karty/SIM karet/Paměťové karty

[KROK 1]

Posunutím nahoru vysuňte kryt baterie.

[KROK2].

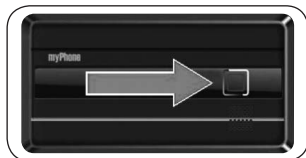
Vyndejte baterii.

[KROK3 a 4]

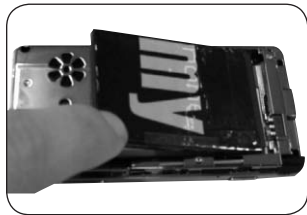
Uvidíte dva sloty SIM karet označené písmeny A (SIM1) a B (SIM2). Zasuňte karty SIM do příslušných slotů.

[KROK5]

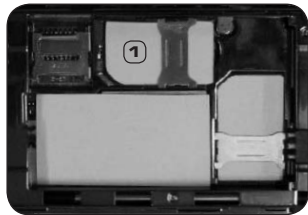
Vložte baterii a zasuňte kryt.



KROK 1



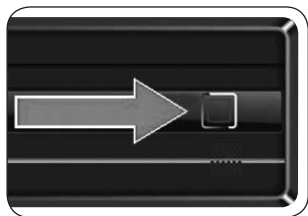
KROK 2



KROK 3



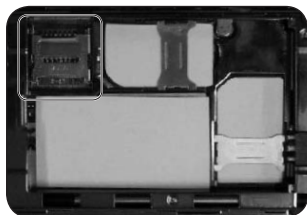
KROK 4



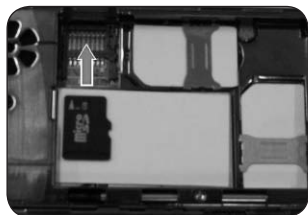
KROK 5

(KROK 6)

Paměťovou kartu microSD vložte tak, že otevřete držák paměťové karty a vložte kartu do slotu pro paměťové karty umístěného v telefonu pod baterií. Držák paměťové karty opět pečlivě zavřete a poté opět vložte baterii a zavřete kryt.



KROK 6



Důležité: Pokud v přístroji není baterie, nepřipojujte jej k elektrické síti.

Nabíjení telefonu

Nejdřív zasuňte zástrčku nabíječky do zásuvky 230 V, poté konektor do telefonu. Přístroj oznámí, že byla připojena nabíječka. Probíhající nabíjení poznáte tak, že se bude měnit ikona baterie. Pokud je telefon vypnutý signalizuje dobíjení na displeji pomocí pohybující se velké ikony baterie. Když budou na ikoně baterie zobrazeny všechny čárky, odpojte nabíječku od telefonu a až potom vytáhněte zástrčku ze síťové zásuvky.

Telefon je také možné nabíjet pomocí počítače přes USB port. Pro připojení k PC používejte stejný postup jako v předchozím případě.

Baterie je při koupi částečně nabitá. Po vybití je třeba baterii plně nabít. Baterie může dosahovat optimální výdrže až po 3 cyklech nabití. Pro delší životnost baterie se doporučuje vždy baterii plně vybit a poté plně nabít. Nabíjení baterie trvá přibližně 3 až 4 hodiny. Během nabíjení může docházet k zahřívání dobíječky, baterie i samotného telefonu. Doba výdrže baterie je udávána výrobcem pro případ ideálních podmínek. Podmínky při běžném používání se mohou výrazně lišit a tím se může lišit i výdrž baterie.



Upozornění: Nevytahujte z telefonu baterii během nabíjení.

Zapnutí/Vypnutí telefonu

Pokud máte SIM kartu zabezpečenou pomocí PIN kódu je třeba po zapnutí přístroje tento kód zadat (zobrazí se jako * * * *). A poté potvrďte stisknutím OK.

Pokud máte v telefonu zadán bezpečnostní kód přístroje, bude nutno pro spuštění zadat ještě tento kód.

Stiskněte a podržte červenou klávesu pro zapnutí nebo vypnutí telefonu.



Zablokování / odblokování klávesnice



Pro zablokování kláves je potřebné zmáčknout a držet (cca 5 vteřin) tlačítko spouště fotoaparátu na pravém boku telefonu. Lze též v menu telefonu **Menu->Nastavení->Nastavení zabezpečení->Automatický zámek kláves** nastavit automatické zablokování po určitém časovém intervalu. Odblokování lze provést klávesami stejným způsobem jako zablokování nebo také pohybem prstu po dotykovém displeji ve směru šípky zobrazující se na displeji.

Dotykový LCD displej

1. Volba číselníku pro zadávání tel. čísla jako na normální klávesnici telefonu.
2. Rychlý přístup do Telefonních kontaktů
3. Rychlý přístup do psaní SMS zprávy
4. Rychlý přístup do Menu telefonu
5. Menu rychlé volby

Dotykový displej disponuje ve spodní části lištou s ikonkami funkcí pro rychlý přístup do určitých aplikací zobrazených na těchto ikonkách.





KROK 1



KROK 2

(KROK1)

V menu rychlé volby naleznete ikonky pro rychlý přístup do některých aplikací.

(KROK2)

Tyto ikonky lze kliknutím a tahem pera přesunout na hlavní displej telefonu.

Pokud již nechcete mít ikonku rychlé volby na hlavním displeji, otevřete nabídku rychlé volby, odemkněte červený zámek na levé straně displeje vedle nabídky (pokud je zámek zelený je odemknut) a přesuňte ikonku zpět z hlavního displeje do okénka rychlé volby.

Režim letadlo

Pro aktivaci tohoto módu zvolte:

Menu->Nastavení->Dual SIM nastavení->Režim Letadlo

Funkce hovorů

Odchozí hovory

- Stisknete ikonu volby číselníku pro zadávání tel. čísla jako na normální klávesnici telefonu. Zadejte telefonní číslo a stisknete zelenou klávesu nebo příslušnou ikonu na LCD displeji pro hovor z dané SIM. Pro mezinárodní volání je třeba zadat číslo v příslušném formátu např. +420.... Znak "+" zvolíte, pokud dotykovým perem stisknete a podržíte **"0"**.
- Chcete-li zavolat kontakt z adresáře, stisknete klávesu **MENU**, zvolte menu Telefonní seznam a Hledat kontakt. Vyberte kontakt ze seznamu a stisknete zelenou klávesu. Poté si vyberte z které SIM chcete hovor uskutečnit.

Pokud jste již nějaký hovor uskutečnili, můžete použít funkci tzv. Opakované volby. V pohotovostním stavu stisknete zelenou klávesu a z historie volání si můžete zvolit v minulosti již volané číslo nebo kontakt a opět si zvolit z které SIM chcete hovor uskutečnit.

Dále lze pro volání použít klávesy 2-9 pro rychlou volbu. Dlouhým stisknutím některé z těchto kláves pomocí dotykového pera dojde k vytočení přednastaveného telefonního čísla vámi přiřazeného k dané klávese. (viz **Menu->Nastavení->Nastavení hovoru->Pokročilé nastavení->Rychlá volba**). Při této volbě je k dispozici opět na výběr zda chcete hovor uskutečnit ze SIM1 nebo ze SIM2.

Příchozí hovory

Pro příjem hovoru zmáčknete zelenou klávesu nebo na dotykovém LCD možnost Volby. Pro odmítnutí přicházejícího hovoru zmáčknete červenou klávesu nebo na dotykovém LCD možnost Ticho (vypne se pouze vyzvánění).

Volby během hovoru

Během hovoru lze nastavit či zvolit další funkce telefonu. Lze zvolit funkci:

Handsfree (zvuk se přepne na hlasitý odposlech a telefon není třeba držet u ucha) nebo v menu **Volby** naleznete následující:

- Přidržit hovor:
- Ukončit hovor:
- Nový hovor:
- Telefonní seznam - dostanete se do telefonního seznamu.
- Zprávy - dostanete se do menu SMS zpráv.
- Záznam zvuku - Diktafon.
- Zvuk na pozadí - můžete si na pozadí hovoru pustit zvuk jako byste byli na ulici, ve vlaku atd.
- MUTE - vypne se mikrofon a volaný nic neuslyší.
- DTMF - aktivují se DTMF tóny

Použití a péče

Starejte se o svůj mobilní telefon a chraňte jej před:



Jakoukoliv kapalinou

Chraňte přístroj před vodou, deštěm, vláhou, potem nebo jinou vlhkostí.



Extrémní teplo nebo zima

Vyhňte se teplotám pod -10 °C nebo nad 45 °C.



Mikrovlnná trouba

Nesuňte svůj telefon v mikrovlnné troubě.



Prach a nečistoty

Nevystavujte svůj telefon prachu, nečistotám, písku, potravinám nebo jiným nevhodným materiálům.



Čistící roztoky

K čištění telefonu použijte jen suchou měkkou tkaninu. Nepoužívejte alkohol ani jiné čistící roztoky.



Pády

Nepouštějte telefon na zem.

Menu

Správce souborů

Díky správci souborů můžete v telefonu a na paměťové kartě pracovat se soubory.

Menu->Správce souborů

poté si vyberte, zda chcete spravovat telefon nebo paměťovou kartu

- Otevřít – otevře vám zvolené úložiště a poté můžete pracovat s adresáři a soubory a dle typů souborů je dále možné s nimi pracovat. Např: – prohlížet fotky, přehrávat hudbu atd.
- Nová složka – vytvoříte si na zvoleném úložišti nový adresář
- Formátovat – pokud zvolíte tuto možnost, zformátuje se vybrané úložiště – Pozor všechna data budou smazána!!!
- Přejmenovat – přejmenujete si úložiště (platí pouze pro paměťovou kartu)
- Details – zobrazí se veškeré informace o úložišti (platí pouze pro paměťovou kartu)

Jestliže se nacházíte na adresáři, máte po výběru **Volby** další možnosti:

- Otevřít – otevře vám zvolený adresář a poté můžete pracovat s adresáři a soubory a dle typů souborů je dále možné s nimi pracovat. Např.: – pohlížet fotky, přehrávat hudbu atd.
- Nová složka – vytvoříte si na zvoleném úložišti nový adresář
- Přejmenovat – přejmenujete si adresář
- Smazat – zvolený adresář lze smazat včetně souborů, které obsahuje
- Seřadit – můžete si adresáře seřadit podle jména, typu, času, velikosti

Pokud jste již vybrali konkrétní soubor a zvolíte **Volby** zobrazí se další možnosti pro práci s daným souborem:

- Zobrazit/Přehrát – otevře vám zvolený soubor a dle typu jej zobrazí, pokud se jedná např. o fotografii nebo přehraje v případě mp3
- Upravit – například u obrázků lze upravit velikost
- Použít jako – zde záleží opět na typu souboru – obrázky lze použít do animací na tapetu atd., audio soubory přidat do Uživatelských profilů atd.
- Odeslat – soubor můžete odeslat přes MMS, bluetooth
- Detaily – datum vytvoření(úpravy) souboru a jeho velikost
- Přejmenovat – změňte název souboru
- Kopírovat – zkopírujete si soubor do jiného nebo nového adresáře nebo na jiné úložiště
- Přesunout – přesuňte si soubor do jiného nebo nového adresáře nebo na jiné úložiště
- Smazat – zvolený soubor lze smazat
- Smazat všechny soubory – smažou se všechny soubory ve vybraném adresáři
- Označit několik – z vybraného adresáře lze označit (odznačit) více souborů a poté označené soubory smazat, kopírovat nebo přesunout
- Seřadit – můžete si soubory seřadit podle jména, typu, času, velikosti

Fotoaparát

Fotoaparát lze aktivovat:

Menu->Fotoaparát-> Fotoaparát

Pokud v režimu fotoaparátu zvolíte menu **VOLBY**, zobrazí se následující:

- Fotografie – zde se vám zobrazí vámi pořízené fotky, které dále můžete zobrazovat různým způsobem, posílat dále, přejmenovávat, mazat, řadit (podle velikosti, názvu, typu) .
- Nastavení fotoaparátu – nastavíte si zvuk závěrky, čas zpoždění, nepetržitý záběr a další vlastnosti. Zde pro začátečníky doporučujeme odbornou literaturu zabývající se problematikou digitálního focení a vlastnostmi digitálních fotoaparátů.
- Nastavení obrazu – nastavíte si velikost obrázku a jeho kvalitu. Čím větší a kvalitnější obrázek tím více zabírá paměti.
- Vyvážení bílé barvy – pokud jste znalejší v nastavení digitálních fotoaparátů lze si nastavit vyvážení bílé barvy pro různé světelné podmínky
- Režim scény – lze zvolit buď automatický režim, nebo pro nedostatek světla noční režim
- Nastavení efektů – můžete zvolit režim bez efektu nebo s efektem šedé, zelené a modré
- Nastavit rámeček – pokud nechcete mít holou fotografii, lze zvolit ze 2 typů rámečku
- Paměť – zvolte si, zda se vám fotky budou ukládat na paměťovou kartu nebo do telefonu

- Obnovit výchozí – pokud chcete zrušit vaše nastavení, lze se takto vrátit k původnímu nastavení fotoaparátu

Veškerá nastavení se zobrazují pomocí ikonek na LCD displeji v režimu fotoaparátu. Pokud chcete rychle změnit některé nastavení, stačí pomocí stylusu (pera) klikat na danou ikonku a postupně se bude měnit příslušné nastavení

Fotku lze pořídít stisknutím klávesy na boku telefonu nebo kliknutím na ikonku fotoaparátu na středu ve spodní části displeje.

1. Nastavení efektu
2. Vyvážení bílé barvy
3. Čas zpoždění samospouště
4. Nepřetržitý záběr
5. Režim scény (automatický nebo noční režim)
6. Kvalita obrazu
7. Velikost obrazu (rozlišení)

Výfocené fotografie se ukládají do adresáře PHOTOS.



Prohlížeč obrázků

Menu->Fotoaparát->Prohlížeč obrázků

Zde se vám zobrazí vámi pořízené fotky, které dále můžete zobrazovat různým způsobem, posílat dále (MMS nebo Bluetooth), přejmenovávat, mazat, řadit (podle velikosti, názvu, typu), volit paměť ukládání.

Video rekordér

Menu->Fotoaparát->Video rekordér

Telefon disponuje možností nahrávat videosekvence ve formátu avi. Video kvůli velikosti souborů doporučujeme ukládat na paměťovou kartu. Videosekvence se ukládají do adresáře VIDEOS.

Pokud v režimu videorekordéru zvolíte menu **VOLBY**, zobrazí se následující:

- Nastavení kamkordéru – zvolte si nastavení kamery. Zde pro začátečníky doporučujeme odbornou literaturu zabývající se problematikou digitálních videokamer a prací s nimi.
- Nastavení videa – nastavte si kvalitu videa. Čím kvalitnější video tím více zabírá paměti.
- Nastavení efektu – můžete zvolit režim bez efektu nebo s efektem šedé, zelené, modré, inverze barvy.

- Paměť – zvolte si, zda se vám fotky budou ukládat na paměťovou kartu nebo do telefonu
- Obnovit výchozí – pokud chcete zrušit vaše nastavení, lze se takto vrátit k původnímu nastavení fotoaparátu

Některá nastavení se zobrazují pomocí ikonek na LCD displeji v režimu video rekordéru. Pokud chcete rychle změnit některé nastavení, stačí pomocí stylusu (pera) klikat na danou ikonku a postupně se bude měnit příslušné nastavení.

Po ukončení nahrávání zvolte **Zastavit**. Poté budete moci video **Uložit**.

1. Čas záznamu
2. Nastavení světlosti záznamu
3. Nahrávání videosekvence [v případě probíhajícího nahrávání se funkce mění na Pauzu]
4. Zvětšení (přiblížení)

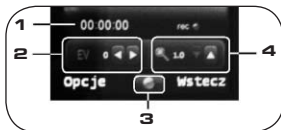


Foto editor

Menu->Fotoaparát->Foto editor

Pomocí této funkce lze měnit velikost obrázků nebo skládat více obrázků do jednoho a dále je upravovat.

Přehrávání obrázků

Menu->Fotoaparát->Přehrávání obrázků

Vyberte si adresář s fotkami nebo obrázky a všechny obrázky v tomto adresáři se automaticky budou promítat na displeji vašeho telefonu.

Před samotným přehráváním si můžete nastavit způsob přehrávání, rychlost, melodie při přehrávání, horizontální zobrazení.

Multimédia

Video přehrávač

Telefon disponuje funkcí pro přehrávání videa. Video kvůli velikosti souborů doporučujeme ukládat na paměťovou kartu. Skladby, které chcete přehrávat, musejí být uloženy v adresáři **VIDEOS**.

Spusťte videopřehrávač a zobrazí se seznam video sekvencí.

Menu->Multimédia->Video Přehrávač

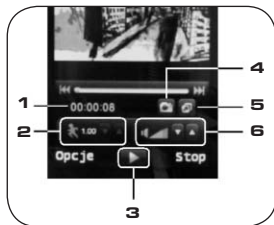
Nyní si můžete zvolit video a potvrdit **Volby**:

- Přehrát – zvolené video se přehraje
- Použít jako – video sekvenci lze nastavit jako spořič displeje, uvítací nebo vypínací animaci, nebo přiřadit video ke kontaktu a pokud bude tento kontakt na Váš telefon volat, poběží při vyzvánění právě tato video sekvence
- Odeslat – video můžete odeslat přes MMS nebo bluetooth
- Přejmenovat – přejmenujete video

- Smazat - odstraníte označené video
- Smazat všechny soubory – odstraníte všechny videa
- Seřadit – můžete si videa seřadit podle jména, typu, času, velikosti
- Paměť – zvolte si, zda chcete mít k dispozici videa z paměťové karty nebo z telefonu

Video přehrávač lze ovládat stylusem (perem) na dotykovém displeji.

1. Čas přehrávání
2. Rychlost přehrávání
3. Přehrávání (při přehrávání se tato funkce změní na Pauzu)
4. Pořízení fotografie z videa (ukládá se automaticky do adresáře Photos)
5. Zobrazení na celý displej (návrat provedete stisknutím klávesy C)
6. Nastavení hlasitosti (hlasitost lze ovládat i klávesami na boku telefonu)



Audio přehrávač

Menu->Multimédia->Audio Přehrávač

Telefon disponuje funkcí pro přehrávání hudby. Hudbu kvůli velikosti souborů doporučujeme ukládat na paměťovou kartu. Skladby, které chcete přehrávat, musejí být uloženy v adresáři **My Music**.

Pokud v přehrávači zvolíte menu Seznam, zobrazí se seznam skladeb. Můžete si zvolit skladbu a potvrdit **Volby**:

- Přehrát – zvolená skladba se přehraje a poté další skladby
- Details – informace ke skladbě – Název souboru/Stereo/Kvalita/Velikost/Čas/Název skladby/Interpret/Album/Žánr/Rok vydání alba
- Přidat k vyzvánění – zvolenou skladbu můžete přidat mezi melodie vyzvánění telefonu
- Obnovit seznam – Obnoví se celý seznam a zobrazí se veškeré úpravy, které jste provedli v adresáři **My Music**
- Nastavení – Zvolte si, zda chcete přehrávat seznam z karty nebo telefonu, automatické generování seznamu, počet opakování skladby, náhodné přehrávání, přehrávání na pozadí, bluetooth stereo výstup, bluetooth stereo headset, ekvalizér, zvukové efekty, spektrum displeje, zobrazení textu.

Hudební přehrávač lze ovládat stylusem (perem) na dotykovém displeji. Pro snížení hlasitosti lze použít klávesu na levém boku telefonu.

1. Nastavení hlasitosti
2. Opakování
3. Seznam skladeb
4. Nastavení



Záznam zvuku

Menu->Multimédia->Záznam zvuku

Telefon disponuje funkcí pro nahrávání audio souborů. **Audio** kvůli velikosti souborů doporučujeme ukládat na paměťovou kartu. Nahrávky se ukládají automaticky do adresáře AUDIO. Audio soubory, které chcete přehrávat, musejí být uloženy v adresáři **MY MUSIC**.

Pokud v přehrávači zvolíte menu **Volby**, zobrazí se seznam souborů. Můžete si zvolit soubor a potvrdit **Volby**:

- Nahrát – spustí se nahrávání zvuku. Nahrávání lze přerušit a znovu spustit nebo zastavit a poté jej uložit
- Přehrát – zvolená skladba se přehraje
- Připojit – ke zvolenému záznamu můžete nahrát další záznam a stále bude uložen v jednom souboru
- Přejmenovat – přejmenujte si zvolený soubor
- Smazat - odstraní označený soubor
- Smazat všechny soubory – odstraní všechny soubory
- Nastavení – Zvolte si preferovanou paměť (telefon nebo paměťovou kartu), formát souboru, v kterém se bude zvuk ukládat (AMR/WAV/AWB), kvalitu zvuku (Nízká/vysoká)
- Použít jako – přidáte záznam do uživatelského profilu
- Poslat dál – soubor můžete odeslat přes MMS nebo bluetooth

FM Rádio

Poslech rádia je možný pouze při připojení sluchátek. Ta zároveň slouží jako anténa FM rádia a je třeba, aby drát byl dostatečně natažený a nebyl stíněn. Rádio má navíc funkci nahrávání audio záznamu.

FM Rádio spustíte:

Menu->Multimédia->FM rádio

Pokud zvolíte menu **Volby**:

- Seznam kanálů – uložte si a pojmenujte oblíbené stanice
- Ruční vkládání – zadejte ručně frekvenci stanice
- Přednastavené automat. vyhledávání – automaticky se naladí a uloží stanice do seznamu kanálů
- Nastavení – Zvolte si, zda chcete přehrávat rádio na pozadí. Pokud zapnete tuto funkci, rádio bude funkční a vy budete moci s telefonem dále pracovat. Můžete si také zvolit, zda bude rádio hrát z reproduktoru nebo do sluchátek. Zvolte si formát souboru, v kterém se bude zvuk ukládat (AMR/WAV/AWB), kvalitu zvuku (Nízká/vysoká), paměť pro záznam (kam bude záznam ukládán – Telefon/paměťová karta)
- Nahrát – spustí se nahrávání zvuku. Nahrávání lze přerušit a znovu spustit nebo zastavit a poté pojmenovat audio soubor a uložit jej
- Připojit – ke zvolenému záznamu můžete nahrát další záznam a stále bude uložen v jednom souboru
- Seznam souborů – Zobrazí se Vám seznam audio záznamů a můžete s nimi pracovat tak jako v případě audio přehrávače (Menu->Multimédia->Audio přehrávač)viz kapitola Audio přehrávač v tomto návodu.

Ovládání FM rádia:

1. Hlasitost (lze ovládat i klávesami na boku telefonu)
2. Zapnutí/Vypnutí rádia
3. Přepínání uložených stanic nebo změna frekvence (pokud aktivujete tuto funkci lze pomocí ovládání 4 přepínat uložené stanice nebo měnit frekvenci)
4. Změna stanice nebo frekvence (závisí na aktivaci funkce viz výše)
5. Nastavení
6. Indikace nahrávání

Poznámka: Při poslechu FM rádia můžete normálně telefonovat. Rozhlasové vysílání během telefonování automaticky zmlkne.



Naplánovat FM nahrávání

Menu->Multimédia->Naplánovat FM nahrávání

Pomocí této funkce si můžete předem naplánovat nahrávání nebo opakované nahrávání například vašeho oblíbeného rozhlasového vysílání. Veškeré funkce jsou stejné jako u v případě záznamu zvuku a FM rádia. Při nahrávání musí být připojeny k telefonu sluchátka, jejichž kabeláž funguje jako anténa.

Telefonní seznam (Kontakty)

Nastavení telefonního seznamu

Menu->Telefonní seznam->Nastavení

- Stav paměti. (Stav obsazení pozic paměti)
- Preferovaná paměť. (Kam se mají kontakty ukládat – SIM1 /SIM2 /telefon)
- Pole. (Data, která mají být vyplněna při zadávání nového kontaktu)
- Vízitka - zde si můžete upravit vaši vizitku a informace, které má obsahovat. Vízitku je možné dále odeslat prostřednictvím jedné z následujících možností – SMS /MMS /Bluetooth /Uložit do souboru

Pokud ukládáte kontakt, na SIM lze uložit pouze jméno a číslo.

Přidat kontakt

Pro přidání nového kontaktu zvolte:

Menu->Telefonní seznam->Přidat nový záznam

a vyberte místo kam jej chcete uložit: **Na SIM1, Na SIM2, Na telefon.**

Kontakt lze také uložit z pohotovostního režimu, kde navolíte číslo a zvolíte **Uložit.**

Telefon disponuje vnitřní pamětí pro 1000 telefonních čísel.

Hledat kontakt

Pro hledání kontaktu zvolte:

Menu->Telefonní seznam->Hledat kontakt

Napište hledané jméno a zvolte Hledat. Zobrazí se Vám hledaný kontakt označený v celém abecedně řazeném adresáři.

Smazat kontakt

Pro vymazání kontaktů zvolte:

Menu->Telefonní seznam->Smazat

Nebo lze kontakty mazat jednotlivě. V menu Smazat zvolte Jeden po druhém. Lze také na vybraném kontaktu z adresáře stisknout **Volby** a zvolit **Smazat**.

Kopírování kontaktů

Vyberte si kontakt v adresáři a v menu VOLBY zvolte, kam chcete jednotlivý kontakt zkopírovat.

Pro hromadné kopírování zvolte:

Menu->Telefonní seznam->Kopírovat vše

Zde si zvolte odkud a kam chcete kopírovat. Pozor na SIM lze zkopírovat pouze určitý počet kontaktů a u jednotlivého kontaktu pouze jméno a číslo.

Úprava kontaktů

Vyberte si kontakt v adresáři a v menu VOLBY zvolte Upravit. Nyní si můžete upravit uložené informace u daného kontaktu:

- Jméno
- Číslo
- Číslo domů
- Název společnosti
- E-mailová adresa
- Číslo do zaměstnání
- Faxové číslo
- Obrázek volajícího
 - Pomocí této funkce si můžete ke kontaktu přiřadit jakýkoliv obrázek a vždy když Vám dotyčný bude volat, zobrazí se Vám tento obrázek na displeji telefonu. Obrázky lze přiřadit pouze kontaktům uložených v paměti telefonu.
- Video volajícího
 - Pomocí této funkce si můžete ke kontaktu přiřadit video sekvenci a vždy když Vám dotyčný bude volat, přehraje se Vám tato video sekvence na displeji telefonu. Video lze přiřadit pouze kontaktům uložených v paměti telefonu.
- Vyzváněcí tón volajícího
 - Pomocí této funkce si můžete ke kontaktu nebo skupině volajících přiřadit melodii z vyzváněcích tónů a vždy když Vám dotyčný bude

- Skupina volajících – Kontakt lze přiřadit k předdefinované skupině volajících – viz Skupina volajících
- volat, uslyšíte tuto melodii. Melodie lze přiřadit pouze kontaktům uložených v paměti telefonu.

Skupina volajících

Menu->Telefonní seznam->Skupina volajících

Lze si vytvořit skupiny volajících, pojmenovat si je, přiřadit jim obrázek, melodii, video a přidat si členy do těchto skupin. Členy lze přidat pouze z kontaktů uložených v paměti telefonu.

Další funkce kontaktů

S kontakty se dá v telefonním seznamu individuálně pracovat a to tak, že zvolíte např.:

Menu->Telefonní seznam-> Hledat kontakt (Naleznete si požadovaný kontakt)->Volbu

Zde můžete ihned použít funkce:

- Volat – budete moci volat na vybraný kontakt
- Odeslat SMS – ihned vytváříte SMS tak jako byste to dělali v menu Zprávy
- Odeslat MMS – ihned vytváříte SMS tak jako byste to dělali v menu Zprávy
- Zobrazit – zobrazí se vám kompletní informace o kontaktu
- Upravit – viz Úprava kontaktů
- Smazat – úplně smažete vybraný kontakt
- Kopírovat – nabídne úložiště (SIM1/SIM2/telefon/paměťová karta) a zkopíruje vybraný kontakt
- Přesunout - nabídne úložiště a přesune vybraný kontakt
- Odeslat vizitku – odešle vizitku kontaktu přes SMS/MMS/Bluetooth/do souboru

Zprávy

SMS zprávy

Napsat SMS zprávu

Pro psaní zprávy zvolte.:

Menu->Zprávy->SMS->Napsat zprávu

Napište text, poté zvolte **Volbu** a proveďte odeslání z vámi zvolené SIM. SMS je možno Pouze odeslat/Uložit a odeslat/Uložit/Odeslat skupině (všem kontaktům z vámi vytvořené skupiny volajících)

V menu **VOLBY** můžete kromě odeslání SMS použít pro tvorbu SMS další funkce:

- SIM1 hotovo – odešlete vytvořenou SMS ze SIM1. Možnosti odeslání jsou – pouze odeslat, uložit a odeslat, uložit, odeslat mnohým, odeslat skupině
- SIM2 hotovo – odešlete vytvořenou SMS ze SIM2. Možnosti odeslání jsou – pouze odeslat, uložit a odeslat, uložit, odeslat mnohým, odeslat skupině
- Použít šablonu – vyberte si z přednastavených textů
- Vložit objekt – vložte si obrázek, animaci, melodii, předdefinovaný zvuk

- Formát textu – upravte si styl textu, zarovnání textu a odstavce
- Vložit číslo– vložte si číslo z telefonního seznamu
- Vložit jméno - vložte si jméno z telefonního seznamu
- Vložit záložku – vložte si záložku webové adresy z WAP prohlížeče
- Způsob vkládání – zvolte si psaní velkých nebo malý písmen nebo číslic

Upozornění: Počet znaků v SMS se může lišit. Některé regiony podporují odesílání SMS v délce 70 znaků některé 160 znaků.

Doručená zpráva SMS

Doručenou SMS můžete číst ihned po doručení potvrzením na hlavní obrazovce nebo později v menu:

Menu->Zprávy->SMS->Doručené

Zvolit si lze ze zpráv doručených jak na SIM1 tak na SIM2. Každá zpráva je vždy označena, na kterou ze SIM byla doručena. Zprávy jsou řazeny od nejnovější po nejstarší.

Zpráva odeslaná/k odeslání

Odeslanou SMS nebo zprávu uloženou k odeslání naleznete v menu::

Menu->Zprávy->SMS->Odeslané

Zprávy jsou řazeny od nejnovější po nejstarší. Každá zpráva je graficky označena, z které SIM byla odeslána a zda byla opravdu odeslána. Pokud je zpráva pouze uložena a ještě nebyla odeslána, chybí jí odchozí šipka označující již odeslané zprávy.

Šablony SMS

Do zpráv SMS je možno vkládat přednastavený text tzv. šablonu. Šablon je 10 a můžete si je vytvářet a upravovat popřípadě rovnou odeslat z menu:

Menu->Zprávy->SMS->Šablony

Nastavení zpráv

Nastavení zpráv je rozděleno pro každou SIM zvlášť.

Menu->Zprávy->SMS->Nastavení->SIM1 nebo SIM2

Zde lze nastavit číslo střediska zpráv, dobu platnosti SMS, typ zprávy, potvrzení o doručení(doručenka), cesta odpovědi,Automatické ukládání SMS, preferovaná paměť,preferovaná cesta odpovědi.

Upozornění: Funkce změny velikosti textu SMS nemusí být dostupná.

MMS zprávy

MMS je multimediální zpráva, kterou si lze představit jako SMS obsahující navíc obrázek, hudbu nebo video.

Aby byl telefon schopen MMS přijímat a odesílat, je třeba mít tuto funkci aktivovanou na SIM od vašeho operátora a telefon musí být nastaven. Nastavení telefonu naleznete v sekci Nastavení MMS.

Napsat MMS zprávu

Pro psaní zprávy zvolte:

Menu->Zprávy->MMS->Napsat zprávu

Nejprve zvolte adresáta – Komu nebo Kopie/Skrytá kopie. Pro vyplnění daných polí zvolte Upravit. Jako příjemce můžete zvolit telefonní číslo nebo emailovou adresu. Toto lze zadat buď ručně, nebo si lze zvolit kontakt z telefonního seznamu ve vašem přístroji tak jako tomu je u SMS.

Pro psaní samotného textu najedte na pole **Upravit obsah** (Obrázek[KB]). Zvolte Upravit a napište text.

V menu **Upravit** můžete pro tvorbu MMS použít další funkce:

- Hotovo – ukončení tvorby MMS
- Způsob vkládání – zvolte si psaní velkých nebo malých písmen nebo číslic
- Přidat obrázek – vložte si do MMS obrázek z telefonu nebo paměťové karty
- Přidat zvuk - vložte si do MMS melodii z telefonu nebo paměťové karty
- Přidat video - vložte si do MMS video sekvenci z telefonu nebo paměťové karty
- Připojit přílohu - vložte si do MMS soubor z telefonu nebo paměťové karty
- Vložit snímek před – MMS nejdříve zobrazí obrázek a poté váš text
- Vložit snímek za – MMS nejdříve zobrazí váš text a poté obrázek
- Přidat text záložky - vložte si záložku webové adresy z WAP prohlížeče
- Náhled – Telefon vám přehraje, jak bude vaše MMS vypadat jako celek
- Rychlost prohlížení obrázků – zvolte si dobu zobrazení snímku během přehrávání MMS

Pokud máte MMS vytvořenu, zvolte **Volby** a potvrďte **Hotovo**. MMS je možno Pouze odeslat /Uložit a odeslat/Uložit do konceptů/Uložit jako šablonu/ Možnosti odeslání (nastavte si dobu platnosti, doručenu atd.)/Konec (Zpráva se uloží do konceptů).

POZOR: Odesílat a přijímat MMS lze z libovolné SIM umístěné v kterémkoliv slotu.

Doručená zpráva MMS

Doručenou MMS můžete číst ihned po doručení potvrzením na hlavní obrazovce nebo později v menu:

Menu->Zprávy->MMS->Doručené

Zprávy jsou řazeny od nejnovější po nejstarší.

Odeslaná zpráva MMS

Odeslanou MMS naleznete v menu:

Menu->Zprávy->MMS->Odeslané

Zprávy jsou řazeny od nejnovější po nejstarší.

Po vybrání MMS zvolte **Volba**:

- Zobrazit – zobrazí a přehraje se vám celá MMS
- Odeslat – zvolte si, z které SIM chcete zprávu odeslat a odešlete ji

- Upravit – můžete MMS upravovat a vytvářet tak jako když vytváříte novou MMS
- Smazat – smažete vybranou MMS
- Smazat vše - smažete všechny MMS
- Uložit jako šablonu – MMS uložíte do šablon
- Možnosti – zobrazí se vám všechny základní informace o MMS
- Použít detaily – ze zpráv MMS se vyfiltrují čísla nebo adresy a na ně poté můžete posílat MMS/ Volat/Uložit do telefonního seznamu.

Koncepty MMS

Rozpracovanou MMS naleznete v menu:

Menu->Zprávy->MMS->Koncepty

Zpráv jsou řazeny od nejnovější po nejstarší.

Po vybrání MMS zvolte **Volby**:

- Zobrazit – zobrazí a přehraje se vám celá MMS
- Odeslat – zvolte si, z které SIM chcete zprávu odeslat a odešlete ji
- Upravit – můžete MMS upravovat a vytvářet tak jako když vytváříte novou MMS
- Smazat – smažete vybranou MMS
- Smazat vše - smažete všechny MMS
- Uložit jako šablonu – MMS se uloží do složky mezi šablony MMS
- Možnosti – zobrazí se vám všechny základní informace o MMS
- Použít detaily – ze zpráv MMS se vyfiltrují čísla nebo adresy a na ně poté můžete posílat MMS/ Volat/Uložit do telefonního seznamu.

Šablony MMS

Do zpráv MMS je možno vkládat přednastavený text, adresáta atd. Tato přednastavená MMS je šablona. Lze použít uložené šablony nebo si vytvořit vlastní šablony.

Menu->Zprávy->MMS->Šablony

Nastavení MMS

Menu->Zprávy->MMS->Nastavení MMS

Zde lze nastavit:

- Vytvořit – nastavte si režim tvorby
- Odeslání – nastavte si dobu platnosti MMS/Doručenku atd.
- Zpřístupnění – nastavte si chování v domácí síti nebo při roamingu
- Filtry – nastavte si filtr MMS, které chcete přijímat a které odmítnete
- Upravit profil – nastavte si hodnoty operátorů SIM pro příjem MMS (hodnoty naleznete dále v návodu)
- Stav paměti – ukazuje na kolik je obsazena kapacita MMS v telefonu

Nastavení profilu MMS

Nejprve je třeba nastavit Datový účet. **Menu->Služby->Datový účet->GPRS** Zde je 10 profilů – lze

upravit stávající nebo prázdný. Vyberte profil a zvolte **Upravit**. Zobrazí se vám následující nabídka, kterou vyplníte dle parametrů operátora (operátorů) SIM:

- Položka menu – T-mobile / O2 / VODAFONE
- 1 Název účtu – např: T-mobile MMS / O2 MMS / VODAFONE MMS
 - 2 APN – mms.t-mobile.cz / mms / mms
 - 3 Jméno uživatele – mms / nevyplňuje se / mms
 - 4 Heslo – mms / nevyplňuje se / mms
 - 5 Autor: typ – normálně
 - 6 Primární DNS – 000.000.000.000
 - 7 Sekundární DNS – 000.000.000.000

Pokud máte nastaven (nastaveny) datové účty vašeho operátora (operátorů), můžete přistoupit k nastavení MMS. **Menu->Zprávy->MMS->Nastavení zpráv->Upravit účet** – zvolte si SIM1 nebo SIM2. Potvrzením se dostanete na 10 profilů - lze upravit stávající nebo prázdný. Vyberte profil a stiskněte OK. Poté zvolte **Upravit účet**. Vyplňte následující Menu dle operátora SIM:

- 1 Název účtu – zvolte si jakýkoliv název
- 2 MMSC adresa – http://mms
- 3 Datový účet – zde si zvolte datový účet dle operátora, který jste si nastavili, viz výše
- 4 Typ připojení – http – po potvrzení se objeví Menu – Upravit kde zadáte hodnoty dle operátora:
 - 4.1 Použít proxy – ANO
 - 4.2 Adresa proxy – T-mobile - 010-000-000-010
O2 - 160.218.160.218
Vodafone - 010.011.010.111
 - 4.3 Proxy port – T-mobile - 80
O2 - 8080
Vodafone - 80
- 5 Uživatelské jméno – nevyplňuje se
- 6 Heslo – nevyplňuje se

Nyní se vraťte o jednu úroveň zpět a nastavovaný profil aktivujte: **Menu->Zprávy->MMS->Nastavení zpráv->Upravit profil-> SIM1 nebo SIM2** – najedte na vámi vytvořený profil a potvrďte OK a poté volbu **1 Aktivovat účet** a potvrďte OK.

Výpis hovorů

Historii hovorů zobrazíte v menu:

Menu->Výpis hovorů

Zde si můžete zvolit, které údaje a z jaké SIM vás zajímají. U každého údaje se zobrazí, z které SIM byl daný úkon prováděn.

- Zmeškané hovory – až 20 nepřijatých hovorů
- Odchozí hovory – čísla, na která jste se snažili dovolat, nebo jste se dovolali – až 20 záznamů
- Příchozí hovory – hovory které jste uskutečnili - až 20 záznamů
- Smazat výpis hovorů – smaže kompletní registr hovorů
- Doba hovoru – zobrazí čas posledního hovoru, celkovou dobu odchozích hovorů, celkovou dobu příchozích hovorů, lze vynulovat všechny časy všech hovorů.
- Cena hovoru - zobrazí cenu posledního hovoru, celkovou cenu nebo je možno tyto doby

vyulovat. Lze nastavit i maximální cenu hovoru, která nesmí být překročena. Nutno však nastavit Cenu za jednotku hovoru, která se může lišit dle operátora a dle tarifu.

- Počítadlo SMS – sčítá počet odeslaných a přijatých SMS
- Počítadlo GPRS – zaznamenává velikost přenesených dat GPRS

U všech Zmeškaných/Volaných/přijatých hovorů lze dále zjistit datum a čas volání. Samozřejmě se zobrazí číslo kontaktu, pokud je uložen v adresáři tak i jméno. Daný kontakt je možno z registru hovorů **Smazat, Uložit do telefonního seznamu, Uskutečnit hovor, Upravit** nebo odeslat na toto číslo **SMS** nebo **MMS**.

Uživatelské profily

V telefonu je možné si přednastavit 6 profilů, které určí telefonu hlasitost vyzvánění, typ vyzvánění a další funkce v určitých situacích.

Menu->Uživatelské profily

Zde si zvolte příslušný profil a v menu **Volby** nastavte následující - **Přízpůsobit**:

- Nastavení tónů – zde si můžete nastavit vyzvánění pro příchozí hovory, příchozí zprávy [některé tóny nemusí být aktivní], tón kláves a dotykového displeje, melodií budíku, melodií při zapínání a vypínání telefonu
- Hlasitost – nastavte si hlasitost vyzvánění a tónu kláves
- Typ signalizace – máte možnost zvolit si pouze Vyzvánění/Pouze vibrace/Vibrace a vyzvánění nebo Vibrace a poté vyzvánění
- Vyzváněcí typ – zvolte si z několika typů vyzvánění – Jednoduché/Opakované/Vzrůstající
- Tón výstražky – lze si zapnout tóny pro Varování/Chybu/Vyčkávací čas/Připojení
- Režim příjem hovoru – hovor nemusíte přijímat pouze zelenou klávesou, ale je možné zapnout příjem hovoru jakoukoliv klávesou. nebo dokonce automaticky bez nutného dotyku s telefonem (v závislosti na profilu).

Vybraný profil aktivujete:

Menu-> Uživatelské profily->např. Hlavní->Aktivovat

Nastavení

Pro podrobnější nastavení telefonu použijte následující menu:

Menu->Nastavení

Nastavení Dual Sim

Menu->Nastavení->Dual SIM nastavení

- Dual SIM – obě SIM karty budou aktivní
- Pouze SIM1 – pouze SIM1 bude aktivní
- Pouze SIM2 – pouze SIM2 bude aktivní
- Režim Letadlo – ani jedna SIM nebude aktivní, ostatní funkce telefonu lze normálně používat

Kalibrace dotykového LCD

Menu->Nastavení->Kalibrace dotykového LCD

Pomocí stylusu [pera] a instrukcí na dotykovém displeji zkalibrujete dotykový displej.

Nastavení displeje

Menu->Nastavení->Nastavení LCD

- Témata – zvolte si jedno ze dvou barevných témat vzhledu menu telefonu
- Tapeta – zvolte si obrázek tapety
- Spořič displeje – nastavte si za jakou dobu a jaký spořič displeje se zobrazí na vašem telefonu
- Uvítací animace – nastavte si animaci, která se zobrazí při zapnutí telefonu
- Vypínací animace – nastavte si animaci, která se zobrazí při vypnutí telefonu
- Podsvícení LCD – zvolte si hodnotu jasu vašeho LCD a čas po který bude podsvícení aktivní, pokud bude telefon v nečinnosti

Nastavení telefonu

Menu->Nastavení->Nastavení telefonu

Nastavení senzoru

- Přepnutí tapety – pokud zapnete čidlo pohybu, při každém „zahrkání“ s telefonem dojde k přepnutí tapety na hlavní obrazovce
- Přepnutí MP3 – pokud zapnete čidlo pohybu, při každém „zahrkání“ s telefonem dojde k přepnutí skladby při poslechu hudby

Čas a datum

- Nastavit domovské město
- Nastavit čas a datum – nastavte si aktuální čas a datum, pro správné zobrazování času u SMS je třeba zadat i letní čas
- Nastavit formát – zvolte si, zda chcete používat formát času 12 nebo 24hod. a jaký má být formát datumu.
- Aktualizovat čas s časovým pásmem

Plánované zapnutí/vypnutí

Zde si můžete nastavit kdy se vám má telefon sám zapnout nebo vypnout. Lze nastavit až 4 hodnoty.

Jazyk

Z uložených jazykových verzí lze zvolit jazyk menu telefonu.

Pozdrav

Zvolte si uvítací pozdrav při zapínání telefonu a aktivujte si ho.

Automatická aktualizace data a času

Pokud zapnete tuto funkci bude docházet k automatické aktualizace data a času pokud to Váš operátor podporuje.

Ruční písmo

Nastavte si barvu a rychlost stylusu (pera) při ručním psaní.

Automatická připomínka

Pokud máte nepřijatý hovor nebo nepřečtenou zprávu, telefon Vám to automaticky připomene!

Ukončení nabíjení

Při zapnutí této funkci vás telefon zvukovým znamením upozorní na ukončení dobíjení.

Vibrace při dotyku LCD

Je možnost zapnout funkci, která aktivuje vibrace při každém dotyku LCD v aktivním režimu telefonu.

Nastavení hovoru

Menu->Nastavení->Nastavení hovoru

Pro SIM2 je na výběr pouze část z funkcí které jsou dostupné pro SIM1 viz níže.

- ID Volajícího
 - nastavte si zda se vaše číslo bude zobrazovat tomu, komu voláte - tato funkce je závislá na možnostech SIM, které se mohou lišit dle operátora – pro bližší informace kontaktujte svého mobilního operátora
- Čekající hovor
 - nastavte si, zda má další příchozí hovor čekat na lince - tato funkce je závislá na možnostech SIM, které se mohou lišit dle operátora – pro bližší informace kontaktujte svého mobilního operátora
- Přesměrování hovorů
 - možnost nastavit si přesměrování příchozích hovorů za určitých podmínek - tato funkce je závislá na možnostech SIM, které se mohou lišit dle operátora – pro bližší informace kontaktujte svého mobilního operátora
- Blokování hovorů
 - lze blokovat určité hovory - tato funkce je závislá na možnostech SIM, které se mohou lišit dle operátora – pro bližší informace kontaktujte svého mobilního operátora
- Uzavřená skupina

Pokročilé nastavení

- Black list - Černá listina – zadejte si čísla, z kterých nechcete nic přijímat ani jim nechcete nic posílat resp. volat
- Automatické opětovné vytáčení
- Rychlá volba - zde si můžete aktivovat funkci rychlé volby a zároveň si nastavit čísla pro rychlou volbu k jednotlivým klávesám 2-9. Také si lze přednastavit SIM kartu, z které proběhne volání pomocí rychlé volby.
- Zvuk na pozadí - Zvolte si zvuk který může být slyšet na pozadí při hovoru
- Zobrazit dobu hovoru - během hovoru je možné zobrazit na displeji délku probíhajícího hovoru
- Upozornění na dobu hovoru - nastavte si interval po kterém budete upozorněni na dobu trvání hovoru
- Automatické rychlé ukončení - hovor bude ukončen po vámi nastavené době

Nastavení sítě

Menu->Nastavení->Nastavení sítě

Po vstupu do tohoto menu máte možnost spravovat připojení k sítím operátorů. Lze hledat nové sítě, vybírat z nalezených dostupných sítí a volit si režim výběru sítě (automatický nebo manuální). Je možnost nastavit si i preferovanou síť, pokud je na výběr více aktivních sítí.

Nastavení zabezpečení

Menu->Nastavení->Nastavení zabezpečení

Pro SIM2 je na výběr pouze část z funkcí které jsou dostupné pro SIM1 viz níže.

- Uzamčení SIM - lze si nastavit povinnost zadávat PIN- tuto funkci musí podporovat SIM
- Uzamčení telefonu - zde je možnost nastavit pro případ ztráty bezpečnostní kód přístroje. Pokud telefon ztratíte a někdo by jej chtěl používat, musí znát tento kód.
- Automatický zámek kláves - lze vypnout nebo zapnout automatické blokování kláves po určitém časovém úseku, který si můžete vybrat z přednastavených hodnot.
- Povolená čísla - tuto funkci musí podporovat SIM a operátor vaší SIM - lze si zvolit, na jaká čísla lze volat - na ostatní to nebude možné
- Blokována čísla - tuto funkci musí podporovat SIM a operátor vaší SIM - lze si zvolit, na která čísla nebude možné volat
- Změnit heslo - nastavte si PIN pro SIM a pokud máte zadáno heslo uzamčení telefonu, zde si jej můžete změnit. Všechny změny jsou závislé na možnostech SIM a operátora SIM.

Obnovit výchozí nastavení

Menu->Nastavení->Obnovit výchozí nastavení

Pokud se rozhodnete vrátit telefon do původního nastavení, zvolte tuto funkci a zadejte kód: **0000**

Extra

Kalendář

Menu->Extra->Kalendář

Telefon disponuje funkcí kalendáře s možností ukládat si různé připomínky, schůzky, data narození atd. Tyto údaje lze dále upravovat, mazat, určovat jim prioritu, přiřadit jim signalizaci, opakování atd. Lze též přímo přecházet na zvolené datum nebo listovat v kalendáři s měsíčním přehledem nebo přehledem týdenním. Záznamy jsou v přehledu kalendáře vždy označeny.

Pohyb v kalendáři je možný navigační klávesou nebo stylusem (perem) přes dotykový displej telefonu.

Upozornění: Vzhledem k omezené kapacitě telefonu doporučujeme, aby počet záznamů kalendáře nepřesáhl 70 úkolů. Při takovém počtu může dojít k smazání některých starých záznamů. Některé součásti kalendáře nemusí být v českém jazyce.

Úkoly

Menu->Extra->Úkoly

V seznamu úkolů vidíte všechny úkoly nacházející se v kalendáři.

Pokud si nějaký úkol zvolíte a dáte **Volby**:

- Zobrazit – uvidíte vybraný úkol a ten si můžete dále upravovat
- Přidat – můžete přidat další úkol
- Upravit – vybraný úkol si můžete upravit tak jako tomu je ve funkcích kalendáře
- Smazat – smažete vybraný úkol
- Smazat prošlé – smažete datumově prošlé události
- Smazat vše – smažete všechny úkoly v kalendáři
- Přejít na datum – přejdete na datum, které si zvolíte
- Odeslat kalendář – lze kalendář odeslat přes SMS/MMS/bluetooth
- Uložit jako soubor – kalendář lze uložit na paměťovou kartu nebo do telefonu jako soubor

Budík

V telefonu si můžete nastavit až 5 budíků resp. alarmů.

Menu->Extra->Budík

Zvolte si jeden z 5 budíků a stiskněte **Upravit**:

- Vypnuto / Zapnuto – aktivujete nebo deaktivujete budík
- Čas buzení
- Opakovaný – zvolte si, jak často se bude buzení opakovat – Jednou, Každý den, Denně (zde si

můžete zapnutím určit dny, kdy má k buzení docházet)

- Volby zvuku – buzení muže probíhat buď rádiem (pozor zde je nutno mít připojeny sluchátka) nebo tónem, který si nastavíte v dalším menu
- Tón – můžete si vybrat až z 13 tónů (vyzvánění), lze si přidat i vlastní vyzvánění (např. Mp3)
- Zdržimnutí – pokud budík zvoní a vy jej nechcete vypnout, ale chcete si ještě zdřímnout, zde si můžete nastavit, po jakém časovém intervalu vás budík začne opět budit. Rozsah je 1-10min.
- Typ signalizace – nastavte si, zda při buzení bude telefon Vyzvánět./ Vibrovat a vyzvánět nebo pouze Vyzvánět

Po zadání budíku zvolte **Hotovo** a Uložit. Aktivní budík bude zaškrtnut a zobrazí se ikonka na displeji signalizující aktivní budík.

Světový čas

Pomocí telefonu můžete zjistit aktuální čas a datum téměř kdekoli na světě. Stačí pouze stylusem (perem) klikat na klávesy na LCD a pohybovat vpravo nebo vlevo a automaticky se budou zobrazovat města po celém světě.

Kalkulačka

Telefon lze použít jako kalkulačku:

Menu→Extra→Kalkulačka

Kalkulačku lze ovládat pouze stylusem (perem) na dotykovém displeji.

Převodník měn

Menu→Extra→Převodník měn

- Po spuštění převodníku měny vložte kurz a potvrďte **OK**. V další obrazovce můžete vkládat buď hodnotu jedné nebo druhé měny a potvrzením **OK** dojde k přepočtu hodnoty.

Stopky

Telefon lze používat jako stopky:

Menu→Extra→Stopky

Na výběr máte 2 druhy stopek **Typické stopky** a **Stopky s mezičasy**.

Menu→Extra→Stopky→Typické stopky

- Měření mezičasu – změřte si mezičasy z celkového času. Stopky spustíte Start, pokud chcete zaznamenat mezičas, stiskněte Mezičas (max. 20 mezičasů). Pro ukončení měření stiskněte Stop. Pokud máte zaznamenán alespoň jeden mezičas lze uložit záznam stopek stisknutím Hotovo.
- Měření času kola – je možné změřit si časy jednotlivých kol (max. 20 kol). Ovládání je stejné jako u měření mezičasu.
- Zobrazit záznam – zobrazí vám uložené záznamy vašich naměřených hodnot. Tyto záznamy lze pouze zobrazovat nebo mazat.

Menu->Extra->Stopky->Stopky s mezcasy

Tyto stopky jsou založeny na stejném principu jako předchozí stopky s mezcasy, ale zde jde uložit pouze 4 mezcasy, které se však dají znovu spustit a čas dál běží. Ovládání je znázorněno na displeji. Naměřené hodnoty mezcasů nelze uložit pro pozdější zobrazení.

Služby

Menu->Služby

V této sekci můžete najít informační kanály poskytované vaším operátorem nebo přidavné funkce SIM karty (SIM Toolkit). Menu je poté závislé na možnostech a nabídce operátora a vlastní SIM karty.

Dále v tomto menu naleznete službu **WAP**:

Menu->Služby->WAP

Pro podrobné informace o službě WAP kontaktujte svého operátora.

V telefonu je nutné pouze nastavit potřebné parametry:

Nastavení GPRS WAP

Nejprve je třeba nastavit Datový účet. **Menu->Služby->Datový účet->GPRS** - Zde je 10 profilů - lze upravit stávající nebo prázdný. Vyberte profil a zvolte **Upravit**. Zobrazí se vám následující nabídka, kterou vyplníte dle parametrů operátora (operátorů) SIM:

Položka menu	- T-mobile / O2 / VODAFONE
1 Název účtu	- např: T-mobile WAP / O2 WAP / VODAFONE WAP
2 APN	- wap.t-mobile.cz / wap / data.vodafone.cz
3 Uživatelské jméno	- wap / nevyplňuje se / wap
4 Heslo	- wap / nevyplňuje se / wap
5 Autor: typ	- normálně
6 Primární DNS	- 000.000.000.000
7 Sekundární DNS	- 000.000.000.000

Pokud máte nastaven (nastaveny) datové účty vašeho operátora (operátorů) můžete přistoupit k nastavení WAP. **Menu->Služby->WAP->Nastavení->Upravit účet** - zvolte si **SIM1** nebo **SIM2** potvrzením se dostanete na 10 profilů - lze upravit stávající nebo prázdný. Vyberte profil a stiskněte **OK**. Poté zvolte **Upravit účet**. Vyplňte následující Menu dle operátora SIM:

1 Název účtu	- zvolte si jakýkoliv název
2 Domovská stránka	- nemusíte vyplňovat
3 Datový účet	- zde si zvolte účet dle operátora, který jste si nastavili, viz výše
4 Typ připojení	- http - po potvrzení zvolit se objeví Menu - Typ připojení a na výběr budete mít WAP a http. Zvolte http a stiskněte OK. V MENU Upravit zadáte hodnoty dle operátora:
4.1 Použit proxy	- ANO
4.2 Adresa proxy	- T-mobile - 010-000-000-010 O2 - 160.218.160.218 Vodafone - 010.011.010.011
4.3 Proxy port	- T-mobile - 80

- | | | |
|---|-------------------|--|
| | | O2 - 8080 |
| | | Vodafone - 80 |
| 5 | Uživatelské jméno | - T-mobile - wap
O2 - nevyplňuje se
Vodafone - wap |
| 6 | Heslo | - T-mobile - wap
O2 - nevyplňuje se
Vodafone - wap |

Nyní uložte nové nastavení a vraťte se o jednu úroveň zpět a nastavovaný profil aktivujte: **Menu->Služby->WAP->Nastavení->Upravit účet->SIM1 nebo SIM2** - najedte na vámi vytvořený profil a potvrďte OK a poté volbu 1 Aktivovat účet a potvrďte OK.

Dalším menu je Datový účet:

Menu->Služby->Datový účet

Zde si můžete nastavit různé datové účty potřebné pro přenos dat. Příkladem jsou účty pro služby MMS nebo WAP, které naleznete v příslušných kapitolách tohoto návodu.

Menu->Služby->WAP

V menu WAP naleznete následující funkce:

Domovská stránka

Z hlavní nabídky se můžete připojit k nastavené domovské stránce prohlížeče. Pokud ji nenastavíte, můžete použít webovou stránku nastavenou výrobcem.

Záložky

Vstupte do nabídky Záložky. Na seznamu uvidíte všechny existující záložky. Zvolte tlačítko **Volba**. U vybrané záložky můžete provádět následující operace:

- Jít na – Spojení s webovou stránkou uvedenou v záložce
- Přidat záložku – Přidat nový název a adresu záložky

Poslední stránky

V nabídce je seznam webových stránek, které jste v poslední době navštívili. Usnadní vám to návštěvu dané stránky.

Offline stránky

Stránky které lze prohlížet v režimu offline.

Vložit adresu

Vstupte do nabídky. Po vložení URL adresy WAP služby, kterou chcete navštívit, vyberte tlačítko **Volba** a zvolte **Hotovo**. Telefon se automaticky připojí na webovou stránku, kterou jste vložili.

Doručené servisní zprávy

V této schránce můžete kontrolovat zprávy webové služby a můžete je také mazat apod.

Nastavení

Po výběru nabídky **Nastavení** si nastavte následující obsah související se službou WAP:

- Vybrat SIM – Zvolte si kartu z které chcete provozovat službu WAP
- Upravit účet – viz výše Nastavení GPRS WAP
- Volby prohlížeče – nastavte si čas a funkci zobrazování obrázků
- Nastavení servisních zpráv
- Smazat vyrovnávací paměť – pomocí této volby lze vymazat vyrovnávací paměť
- Vymazat cookies – vymažou se soubory cookies
- Důvěryhodné certifikáty – seznam důvěryhodných certifikátů

Bluetooth

Menu->Služby->Bluetooth

Telefon disponuje technologií bluetooth a všemi funkcemi této technologie. Dosah bluetooth je max. 10 metrů a je závislý na mnoha podmínkách (překážky, elektromagnetické rušení atd.). Pamatujte, že pokud je bluetooth aktivní telefon spotřebovává více energie a výdrž baterie se tímto snižuje.

V menu **Bluetooth** naleznete následující:

- Zapnuto / Vypnuto – příjem bluetooth lze zapnout nebo vypnout – zapnuté bluetooth je zobrazeno ikonou na displeji
- Hledat audio zařízení – telefon začne vyhledávat všechna dostupná audio zařízení s bluetooth v jeho dosahu – nalezená zařízení následně zobrazí na displeji – následně je možné se k zařízení připojit – pozor některá zařízení mohou mít jiný postup při spojení bluetooth a je třeba postupovat dle návodu příslušného zařízení. U většiny zařízení se napoprvé musí provést tak zvané "Párování" kde zadáváte kód (může se lišit dle zařízení a naleznete jej v dokumentaci daného zařízení), poté již při dalším použití obvykle stačí zapnout bluetooth a dojde k automatickému spojení a již není třeba žádný kód zadávat.
- Remote control
- Moje zařízení – zde máte možnost hledat nová zařízení v dosahu, nebo pokud již máte nějaká zařízení spárována, zobrazuje se vám zde jejich seznam. Z tohoto seznamu si můžete zařízení vybrat a následně se k němu připojit nebo ho přejmenovat / smazat / smazat celý seznam nebo zobrazit seznam dostupných služeb.
- Aktivní zařízení – seznam zařízení, která jsou přes bluetooth spojena s vaším telefonem
- Nastavení – zde si můžete nastavit **Viditelnost** vašeho telefonu pro okolní zařízení, **Změnit název** vašeho telefonu viditelného pro okolí, **Ověření** při připojení bluetooth zařízení, **Audio cesta** – kam bude přesměrován zvuk z vašeho telefonu, **Nastavení FTP** pro přenos datových souborů přes bluetooth, **Paměť** do které se budou ukládat přijaté soubory.
- Informace – dostupné informace o vašem telefonu a podporovaných profilech

Zábava a Hry

Styl menu

Menu->Zábava a hry->Styl menu

Pomocí této funkce si můžete zvolit jakým způsobem bude vypadat změna menu.

Pohybové hry

Menu->Zábava a hry->pohybové hry

K dispozici máte dvě hry které se ovládají pomocí pohybového senzoru v telefonu. Tzn. že pohybem telefonu nebo jeho nakláněním ovládáte hru.

Hry

Menu->Zábava a hry->Hry

V telefonu jsou dvě hry.

Menu->Zábava a hry

Každá z her má stejné Menu:

- Spustit hru
- Úroveň hry – zvolíte si obtížnost hry
- Rekordy – ke každé úrovni hry se zaznamená nejlepší výsledek, který si zde můžete zobrazit
- Návod – zde se dozvíte jak hru hrát a jak ji ovládat.

Pro obě hry lze nastavit několik vlastností:

- Melodie hry – během hry bude hrát melodie
- Zvukové efekty – při některých úkonech uslyšíte při hře zvukový efekt
- Vibrace hry- při některých úkonech při hře telefon zavibruje
- Hlasitost

Čtečka e-knih

Telefon disponuje funkcí pro zobrazení txt souborů:

Menu->Zábava a hry->Čtečka e-knih

Po vstupu do čtečky se vám zobrazí seznam txt souborů. Txt soubory kvůli jejich velikosti doporučujeme ukládat na paměťovou kartu. Soubory je nutno ukládat do adresáře Ebook.

Vyberte si ze seznamu soubor a zvolte **Volby**:

- Otevřít e-book – otevře se vybraný soubor
- Globální nastavení – nastavte si styl písma, velikost písma, posouvání po stranách nebo řádkách, automatické posouvání, rychlost posouvání, zobrazení na celou obrazovku, kódování, paměť, na které jsou soubory txt uloženy
- Informace o knize – název, velikost, formát
- Smazat – smaže aktuální soubor

- Smazat vše – smaže všechny soubory
- Seřadit – seřadí soubory podle jedné z možností – jména, typu, času, velikosti
- Použit globální nastavení
- Náповěda – nápověda k ovládání čtečky e-knih

Skladatel melodií

Menu->Zábava a hry->Skladatel melodií

Pomocí jednoduchého programu si můžete složit svoji vlastní melodii. Tu si můžete přehrávat, upravovat, ale také přidávat mezi vyzvánění vašeho telefonu a v poslední řadě mazat tyto Vámi vytvořené melodie.

Aplikace

JAVA

Menu->Aplikace->Java

Telefon disponuje technologií JAVA a všemi funkcemi této technologie. Pro přesnou definici a popis funkcí tohoto programovacího jazyku doporučujeme nahlédnout do odborné literatury zabývající se touto problematikou. Nejčastějším využitím Java pro běžné uživatele je instalace a hraní her. Java aplikace je nutno instalovat ve správci souborů viz návod menu Správce souborů. Java soubor doporučujeme uložit na paměťovou kartu, aby nezabíral interní paměť mobilního telefonu. Uložení lze provést přes čtečku karet nebo přes USB datový kabel viz návod – USB připojení.

Pro instalaci Java aplikace vyberte příslušný soubor ve správci souborů a v menu **Volby** zvolte **Instalovat**. **Instalaci doporučujeme provést na paměťovou kartu, jelikož pro některé aplikace nemusí postačovat vnitřní paměť telefonu.**

Nainstalovanou aplikaci naleznete v **Menu->Aplikace->Java**

Zde lze dále s aplikací pracovat:

- Spustit – Spustí se zvolená aplikace
- Nastavení – Lze si nastavit chování dané aplikace – např. zda se má připojovat online k síti, jestli může přijímat nebo odesílat zprávy atd.
- Informace – pokud jsou informace dostupné, zobrazí se Název aplikace, Velikost, Verze atd.
- Smazat – smaže se instalovaná aplikace (instalační soubory zůstávají na úložišti)

Nastavení JAVA

Menu->Aplikace->Nastavení Java

Toto menu souvisí s předchozím menu JAVA. Zde můžete nastavit vlastnosti pro Java aplikace:

- Java audio – hlasitost audio efektů java aplikací
- Java vibrace – zapnutí/vypnutí vibrací v java aplikacích
- Vybrat SIM – použití SIM pokud to vyžaduje Java aplikace

- Java SIM1 Profil – zvolte si datový profil pro SIM1, který chcete pro java aplikace použít (pokud Java aplikace vyžaduje použití datového profilu)
- Java SIM2 Profil – zvolte si datový profil pro SIM2, který chcete pro java aplikace použít (pokud Java aplikace vyžaduje použití datového profilu)
- Velikost zásobníku – místo které lze použít pro Java aplikace

USB připojení

Součástí balení telefonu je USB propojovací kabel s funkcí dobíjení.

Po připojení USB kabelu k telefonu a následně do PC dojde ke vzájemné detekci zařízení (platí pouze u PC s OS WIN XP a novější).

Na displeji telefonu problikne hláška „USB nabíječka připojená!“. Telefon se začne automaticky dobíjet. Na LCD telefonu se zobrazí „Konfigurace USB“.

Pokud chcete telefon pouze dobíjet, stiskněte červené tlačítko. Pokud chcete s telefonem dále pracovat, zvolte některou z položek MENU:

- Velkokapacitní paměťové zařízení** – PC detekuje paměťovou kartu umístěnou v telefonu a samotný telefon jako 2 „Vyměnitelné disky“.
- Webová kamera** – PC detekuje telefon jako zobrazovací zařízení (digitální fotoaparát). Automaticky se začne do PC přenášet obraz snímáný fotoaparátem telefonu.
- COM port** – PC detekuje telefon jako nový HW spolupracující na COM (USB) rozhraní. (Tato funkce nemusí být podporována z důvodu nedostupnosti ovladačů.)

Po odpojení USB kabelu od telefonu nebo PC se na LCD telefonu objeví hláška „USB odebráno!“

Upozornění:

S mobilním telefonem zacházejte tak, jako s každým jiným elektronickým zařízením podobného typu. Telefon a jeho součásti chraňte před dětmi, vlhkým a prašným prostředím, extrémními teplotami, otevřeným ohněm apod.

Návod:

Telefon se může v některých položkách lišit od návodu, z důvodu různých SW verzí. Některé položky menu nemusí mít z technických důvodů český překlad.

Obecné zásady použití mobilního telefonu

Baterie a její použití v mobilním telefonu

- Baterie použitá v tomto telefonu může být nabíjena pouze přiloženým nebo výrobcem schváleným adaptérem k nabíjení. Pokud telefon zobrazuje nízký stav baterie, prosím nabijte baterii. Abyste dosáhli u baterie maximální životnosti, doporučuje se nabíjet až úplně vybitou baterii.
- Pokud je baterie nabitá, odpojte nabíjecí adaptér od telefonu. Zbytečné přebíjení baterie zkracuje její životnost

- Teplota baterie má vliv na její nabití a kapacitu. Jestliže teplota baterie je vyšší než 40 °C, baterie nepůjde nabít. Příliš chladnou nebo zahřátou baterii ochlaďte nebo zahřejte na pokojovou teplotu před nabíjením
- Přiloženou baterii využívejte pouze k tomu k čemu je baterie předurčena. Baterii skladujte mimo dosah silného magnetického pole, snižuje kapacitu a životnost baterie.
- Nikdy nepoužívejte poškozené baterie.
- Životnost baterie může být snížena, pokud baterii vystavujete velmi nízkým nebo vysokým teplotám; způsobuje to problémy v užívání telefonu i v případě, že baterie je úplně nabitá.
Nikdy nevhazujte baterii do ohně! Nevhazujte použité baterie do komunálního odpadu – baterie je nutno odnést do sběrného místa elektroodpadu.

Použití telefonu

Aby se prodloužila životnost Vašeho přístroje, postupujte podle těchto zásad:

- Uchovejte telefon a všechna příslušenství mimo dosah dětí.
- Nikdy telefon nevystavujte jakýmkoli tekutinám, způsobují korozi a ztrátu záruky.
- Nikdy nevystavujte telefon enormně vysokým teplotám, způsobuje to zničení plastových částí a elektronických součástí.
- Nerozdělávejte a neopravujte Váš přístroj. Neodborný zásah do přístroje má za následek zničení přístroje a ztrátu záruky.
- Telefon nečistěte žádnou žiravinou nebo kyselinou, vždy použijte pouze suchý hadřík.
- Používejte pouze příslušenství schválené výrobcem, použití neschválených příslušenství může způsobit ztrátu záruky a poškodit přístroj.

Informace o bezpečnosti

Při používání telefonu a příslušenství dodržujte všechna bezpečnostní nařízení a zásady, buďte ohleduplní ke svému okolí.

Bezpečnost během jízdy

Mimo nouzových volání je použití mobilního telefonu během jízdy zakázáno, Váš telefon můžete použít pouze v případě, že máte k němu připojenou sluchátkovou sadu nebo sluchátko bluetooth, které zajišťuje použití Vašeho telefonu i bez toho, abyste telefon museli držet u ucha.

Během jízdy dodržujte všechna pravidla použití mobilního telefonu dle platného práva ČR.

Bezpečnost okolí

Telefon používejte pouze na místech, kde je to dovoleno. V místech, kde je zakázáno použití telefonu, svůj telefon vypněte. V opačném případě, můžete způsobit škody na zdraví a majetku sobě a okolí.

***Pozor:** Je zakázáno používat mobilní telefon v místech, kde je možnost výbuchu (benzínová stanice, letiště, doły, kamenolomy atd.). Vždy dodržujte zákazy, které zakazují použití mobilního telefonu.

Technologie

Sít GSM 900/1800

DŮLEŽITÉ: Některé služby jsou závislé na možnostech Vašeho mobilního operátora. Vždy se informujte u svého poskytovatele služeb na rozsah a možnost použití všech dostupných funkcí sítě.

Pozor	Prohlášení
Výrobce neodpovídá za škody způsobené neodborným použitím Vašeho přístroje nebo nedodržením bezpečnostních zásad a pokynů k přístroji.	Verze Vašeho telefonu může být v průběhu času vylepšena bez předchozího oznámení. Zástupce si vyhrazuje právo rozhodnout o správném výkladu výše uvedeného návodu.

Informace o SAR

Tento mobilní telefon je vysílačem a přijímačem rádiových vln. Je navržen a vyroben tak, aby nepřekračoval všechny povolené limity vyzařování rádiových vln (RF) stanovené mezinárodní směrnici (ICNIRP). Tyto limity jsou součástí obsáhlých směrnic a stanovují přípustné úrovně vysokofrekvenčních zařízení pro obecné použití. Pokyny byly vyvinuty na základě pravidelných a rozsáhlých měření a vědeckých studií. Směrnice obsahují takové bezpečnostní rozpětí, aby byla zajištěna bezpečnost všech osob bez ohledu na věk a zdravotní stav a odchylky měření.

Standard vyzařování pro bezdrátové přístroje pracuje s měrnou jednotkou, známou jako Specific Absorption Rate, zkratka SAR. SAR limit je uveden podle mezinárodních zásad 2,0 wattů / kilogram (W / kg) *. Testy jsou prováděny za použití standardních pracovních poloh s přístrojem pracujícím na nejvyšší povolené vyzařování, které je hluboko pod maximální hodnotou. Je to proto, že přístroj je navržen pro provoz ve více výkonnostních úrovních. Je vždy používán jen výkon nutný pro připojení k síti. Obecně platí, že čím blíže jste k základnové stanici, tím menší je potřebný výkon přístroje ve všech testovaných frekvenčních pásmech.

Hodnoty SAR se mohou lišit v závislosti na národních sítích, použitých podmínkách a frekvenci použité v síti. Použití přístroje s doplňky a příslušenstvím může mít za následek různé hodnoty SAR.

Tyto pokyny obsahují značné bezpečnostní rozpětí, aby splňovali ochranu veřejnosti, a to i pod úvahou všech typů měření a odchylek měření. Hodnoty SAR se mohou lišit v závislosti na národních sítích, použitých podmínkách a frekvenci použité v síti. Použití přístroje s doplňky a příslušenstvím může mít za následek různé hodnoty SAR.

Nejvyšší naměřené hodnoty SAR u přístroje **myPhone 8870 je 0,149 (W/Kg).**

CE 1177 Prohlášení o shodě

Dovozce do Evropské Unie, společnost **myPhone Sp. z o.o.**, tímto prohlašuje, že tento mobilní telefon je ve shodě se základními požadavky a dalšími příslušnými ustanoveními směrnice 1999/5/ES.

Plné znění Prohlášení o shodě je volně přístupné na internetové adrese:

http://www.cpa.cz/img/Gallery/shoda_pl_8870.pdf

Ochrana životního prostředí



POZOR: Toto zařízení je označeno shodně s nařízením Evropské unie číslo 2002/96/WE o likvidaci elektroodpadu a je označeno symbolem přeškrtnutého odpadkového koše.

Symbol přeškrtnutého kontejneru znamená, že na území Evropské unie musí být výrobek po ukončení jeho životnosti uložen do odděleného sběru. To se netýká pouze vašeho přístroje, ale i každého příslušenství označeného tímto symbolem. Neodhazujte tyto výrobky do netříděného komunálního odpadu

DOVOZCE:

**C.P.A. CZECH s.r.o., Pichlova 2711, Pardubice 53002,
www.mypPhone.cz**

Poznámky

A series of horizontal dotted lines for taking notes.

Poznámky

A series of horizontal dotted lines for taking notes.

DEKLARACJA ZGODNOŚCI WE EC DECLARATION OF CONFORMITY

My/We „ myPhone” Sp. z o. o.
(nazwa importera / importer's name)

ul. Fabryczna 2, 56-400 Oleśnica
(adres importera / importer's address)

niniejszym deklarujemy, że następujący wyrób:
declare under our responsibility, that the electrical product:

telefon komórkowy / GSM mobile phone
(nazwa wyrobu / name)

myPhone 8870 Teo
(typ wyrobu / type of model)

spełnia wymagania następujących norm:
to which this declaration relates is in conformity with the following standards:

EN 60950-1:2001+A11:2004
EN 301489-1 v1.6.1:2005-09
EN 301 489-7 v1.3.1:2005-11
EN 301489-17 v1.3.2 2008-04
EN 301511 v9.0.2:2003-03
EN 300 328 v1.7.1:2006-10
EN 50360:2001
EN 50361:2001

jest zgodny z postanowieniami następujących dyrektyw:
following the provisions following directives:

Dyrektywa R&TTE 1999/5/EC

Rok, w którym umieszczono oznaczenie CE na produkcie: 2009

21.12.2009 Oleśnica
(data i miejscowość / date, place)

Sebastian Sawicki
Prezes Zarządu / President

Sawicki

(podpis i stempel) (signature and stamp)
(signature: function of the signatory) a
2009-12-21 14:14:14

ZÁRUČNÍ LIST NA MOBILNÍ TELEFON

MY PHONE

Model:

myPhone 8870

Kód:

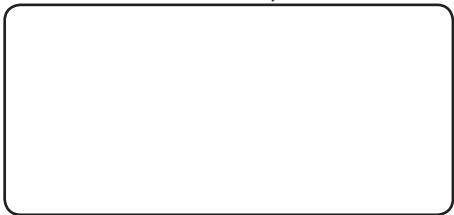
Výrobní číslo:

Razítko prodejce a datum prodeje:

Záruční doba na mobilní telefon je 24 měsíců. Záruční doba na přiloženou baterii je 24 měsíců, na životnost baterie je 6 měsíců.

Zboží reklamujte u Vašeho prodejce.

Servisní záznamy :



myPhone

www.myphone-mobile.com

